



# Promotion de la santé en milieu pénitentiaire : enjeux et perspectives

Colloque du 20 septembre 2019

## La Démarche PJJ promotrice de santé

Isabelle Touzani  
Responsable du pôle santé,

Sous direction des missions de protection judiciaire et d'éducation

Direction de la Protection Judiciaire de la Jeunesse



---

**Infos supplémentaires:**

[www.justice.gouv.fr](http://www.justice.gouv.fr)

JusticeGouv

@justice\_gouv

— **-État sanitaire plus précaire comparativement à l'état de santé de la population adolescente générale (enquête PJJ/Inserm 2004 ; renouvellement de l'enquête programmé en 2020) :**

Consommations de produits licites et illicites (consommation cannabis régulière) , hygiène de vie, comportements sexuels à risque, passages à l'acte, antécédents violences,...

**-Situation sociale fragile ou dégradée**

- **>20% hors dispositif de formation ou d'insertion**
- **situations familiales fragilisées,**
- **précarité, quartiers prioritaires surreprésentés**

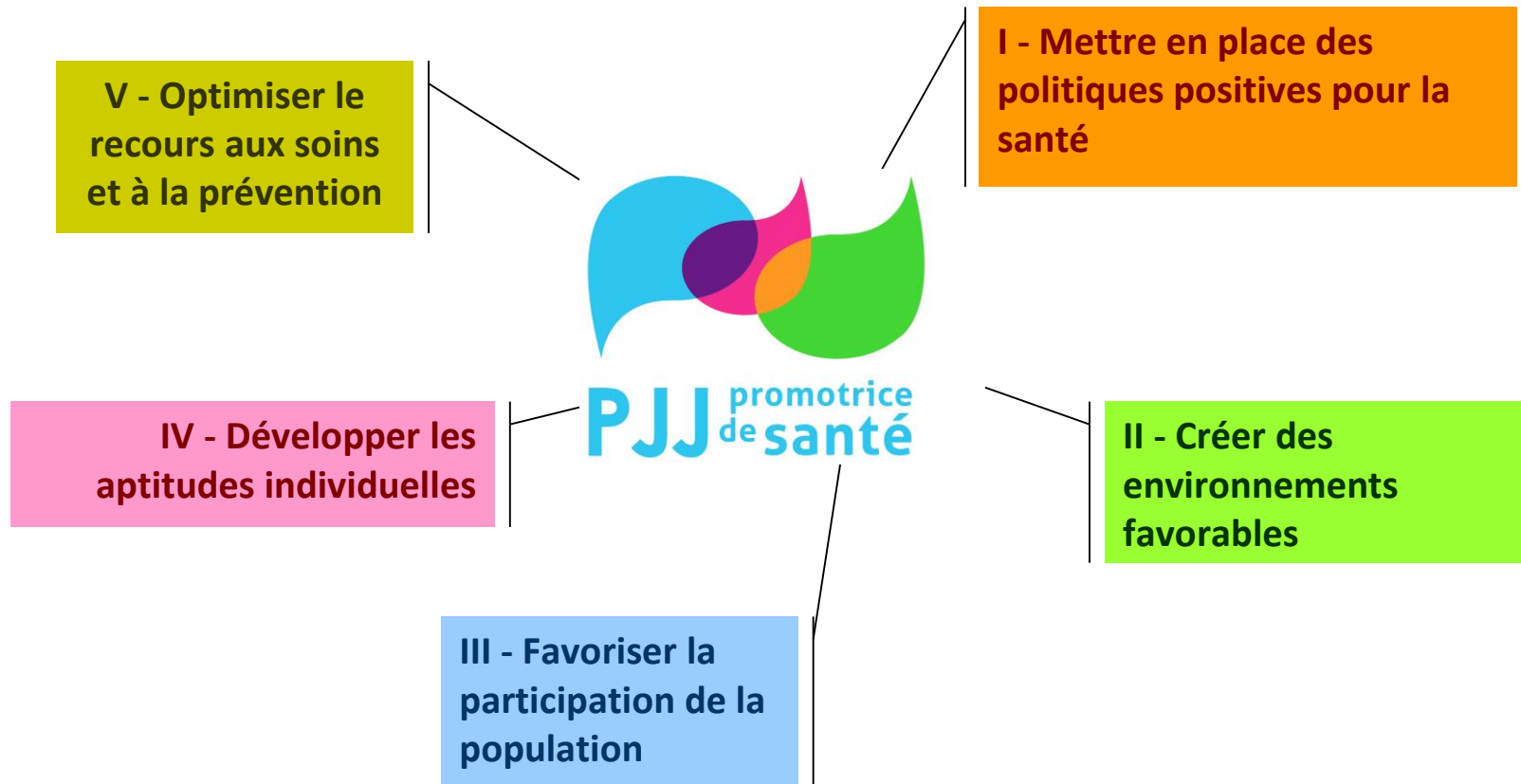
# Pourquoi mobiliser la PJJ autour de la santé ?

- - **Démarche de santé publique légitime, adaptée,**
- **La prise en charge judiciaire = opportunité pour la santé**  
→ Réduction des Inégalités Sociales de Santé

**...et intéressante pour les jeunes et l'institution :**

**Santé = un moyen d'atteindre ses objectifs éducatifs, d'insertion...**

# En s'appuyant sur La promotion de la santé Charte d'Ottawa, OMS, 1986

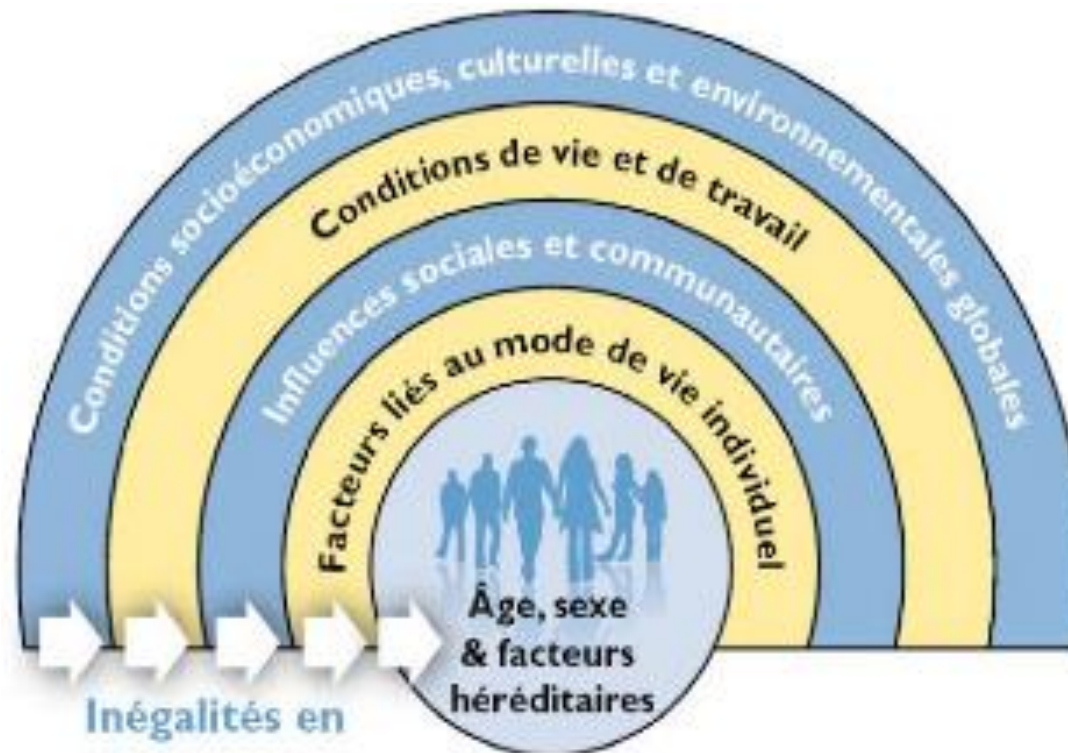


## — Une définition de la santé partageable

*« La santé pour chaque femme et chaque homme, c'est avoir les moyens de tracer un cheminement personnel et original vers le bien-être physique psychologique et social »*

C. Dejours (psychiatre-psychanalyste-sociologue du travail)

# Qu'est ce qui détermine la santé?



Modèle des déterminants de la santé (Dahlgren and Whitehead, 1991).

**La santé n'est ni « *juste une question individuelle* », ni « *juste une question d'accès aux soins* » ....**

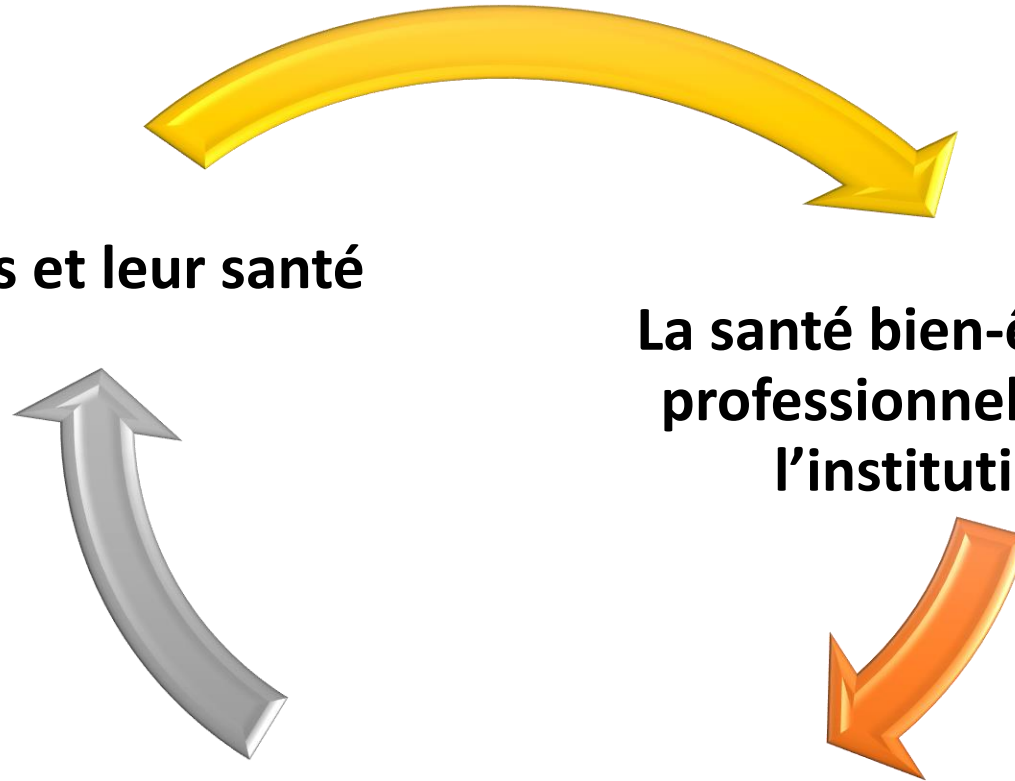
1

.... Mais une ressource pour la réussite éducative  
.... Où chacun est acteur au sein d'un cercle vertueux

**Les Jeunes et leur santé**

**La santé bien-être des  
professionnels et de  
l'institution**

**Les professionnels éducatifs  
acteurs de la santé des jeunes**



## ❖ Des textes structurants :

- Notes PJJ Promotrice de santé : Lancement – cadrage (2013) - renouvellement (2017)
- Convention-cadre partenariat en santé publique DGS DPJJ
- Stratégie santé des personnes placées sous main de justice

## ❖ Un appui d'experts en promotion de la santé :

- la Fédération nationale d'éducation pour la santé (FNES) et son réseau (Ireps, Codes)





- ❖ **L'Inscription dans les politiques publiques : plan national de santé publique « priorités prévention à tous les âges de la vie » (DGS), plan de mobilisation contre les addictions (Mildeca)**



## ❖ Au niveau national de pilotage

- Copil annuel
- Convention nationale avec la FNES
- Regroupement au niveau national des binômes régionaux PJJ/IREPS
- Journées annuelles PJJ promotrice de santé

## ❖ Au niveau interrégional et territorial

- Schémas régionaux « santé » « santé bien-être » ...
- Copil interrégional
- Animation de la politique de santé et inscription de la promotion de la santé dans les projets territoriaux, de service
- Accompagnement méthodologique par les IREPS

5 couples de compétences  
(OMS, 1993) :

Savoir résoudre des problèmes  
/ savoir prendre des décisions

Avoir une pensée créative /  
avoir une pensée critique

Savoir communiquer  
efficacement / être habile dans  
les relations interpersonnelles

Avoir conscience de soi / avoir  
de l'empathie

Savoir réguler ses émotions /  
savoir gérer son stress

«Les compétences psychosociales sont la capacité d'une personne à répondre avec efficacité aux exigences et aux épreuves de la vie quotidienne (...) et à maintenir un état de bien-être subjectif qui lui permet d'adopter un comportement approprié et positif à l'occasion d'interactions avec les autres, sa culture et son environnement ». (OMS 1993)

3 grandes catégories de compétences  
(OMS, 2003)

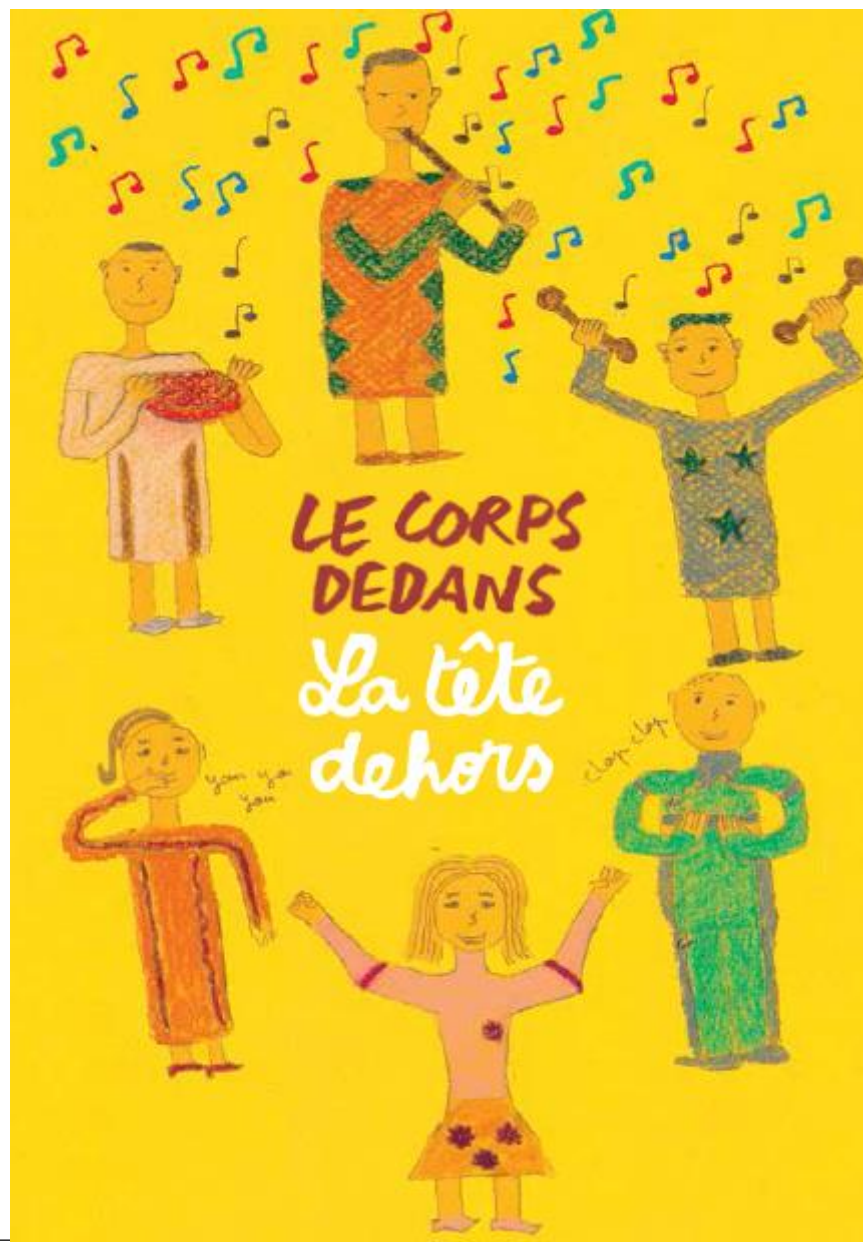
Les compétences sociales

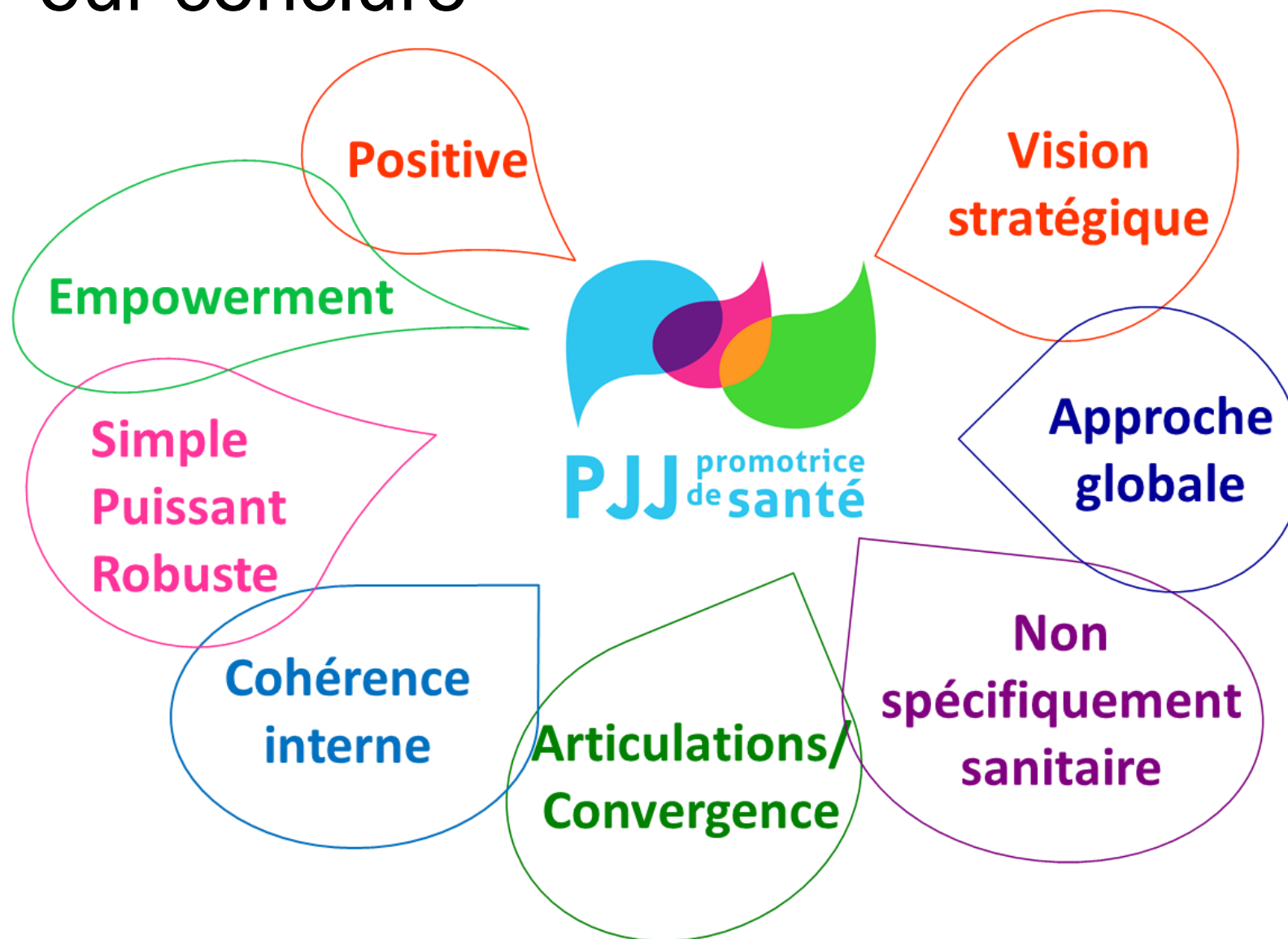
Les compétences cognitives

Les compétences émotionnelles

Atelier  
« Récit de vie »

Quartier mineurs de  
Luynes





**« Promouvoir la santé d'une population n'est pas appliquer un programme rationnel, « clés en main », ce n'est pas contraindre les usagers à des comportements normalisés, c'est communiquer pour concevoir ensemble, professionnels et usagers, les meilleures conditions de vie possibles « atteignables » par chacun à un moment donné, dans une perspective de mieux être ultérieur. »**

**Professeur Jacques Fortin, médecin pédiatre en santé publique, professeur honoraire des universités**